

muž, 74 r.

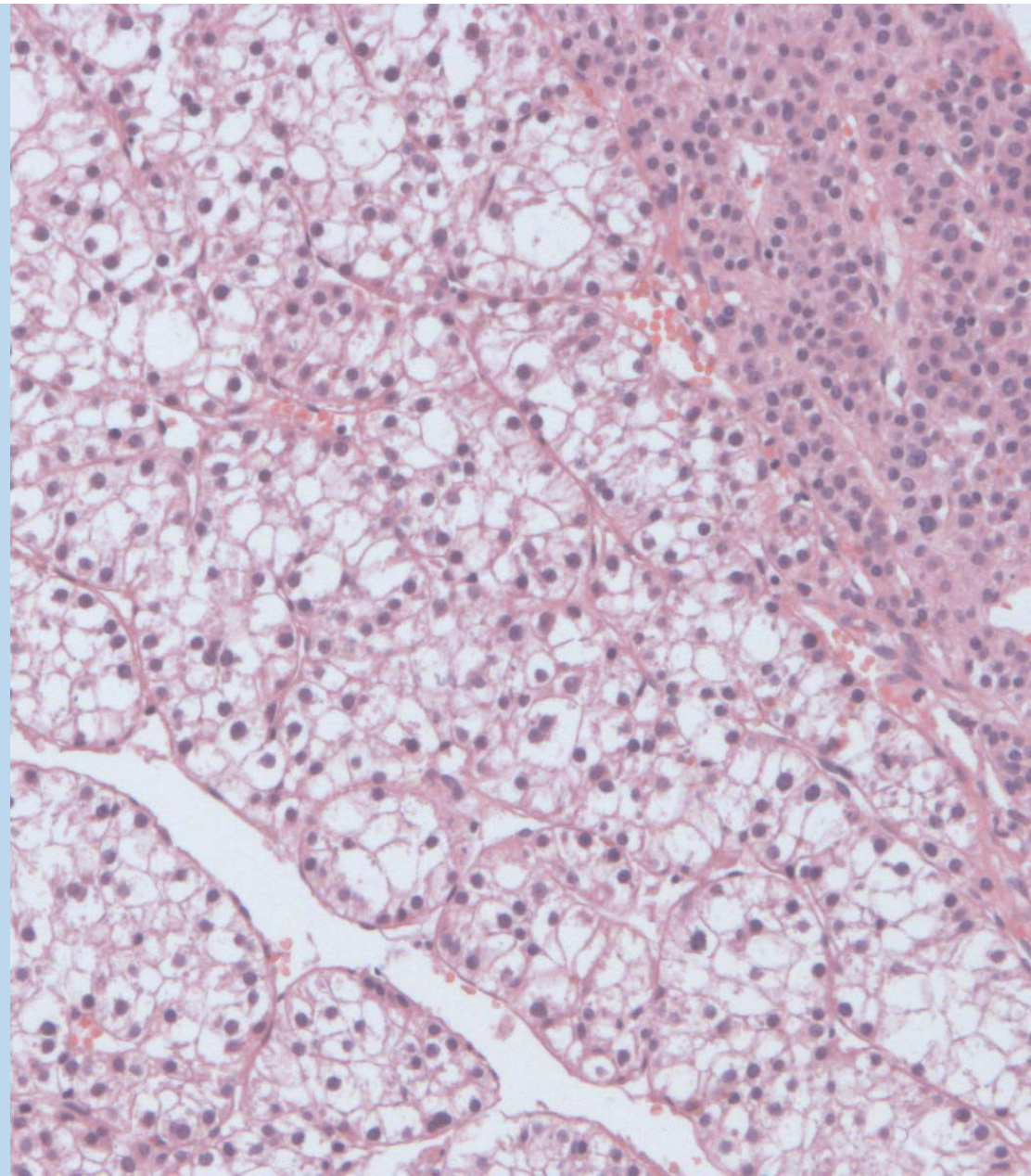
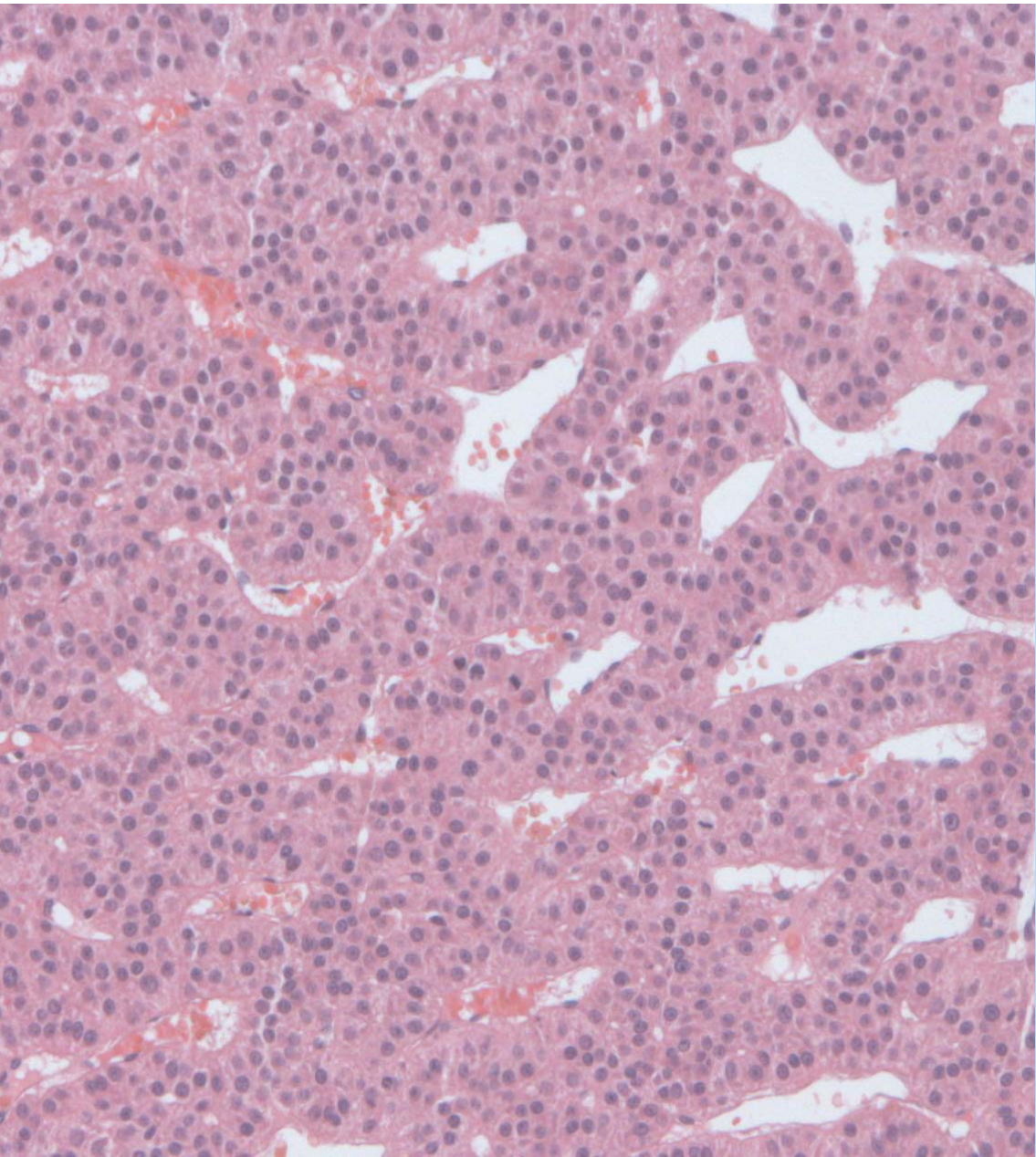
predmet vyšetrenia: osteolýza na inom mieste

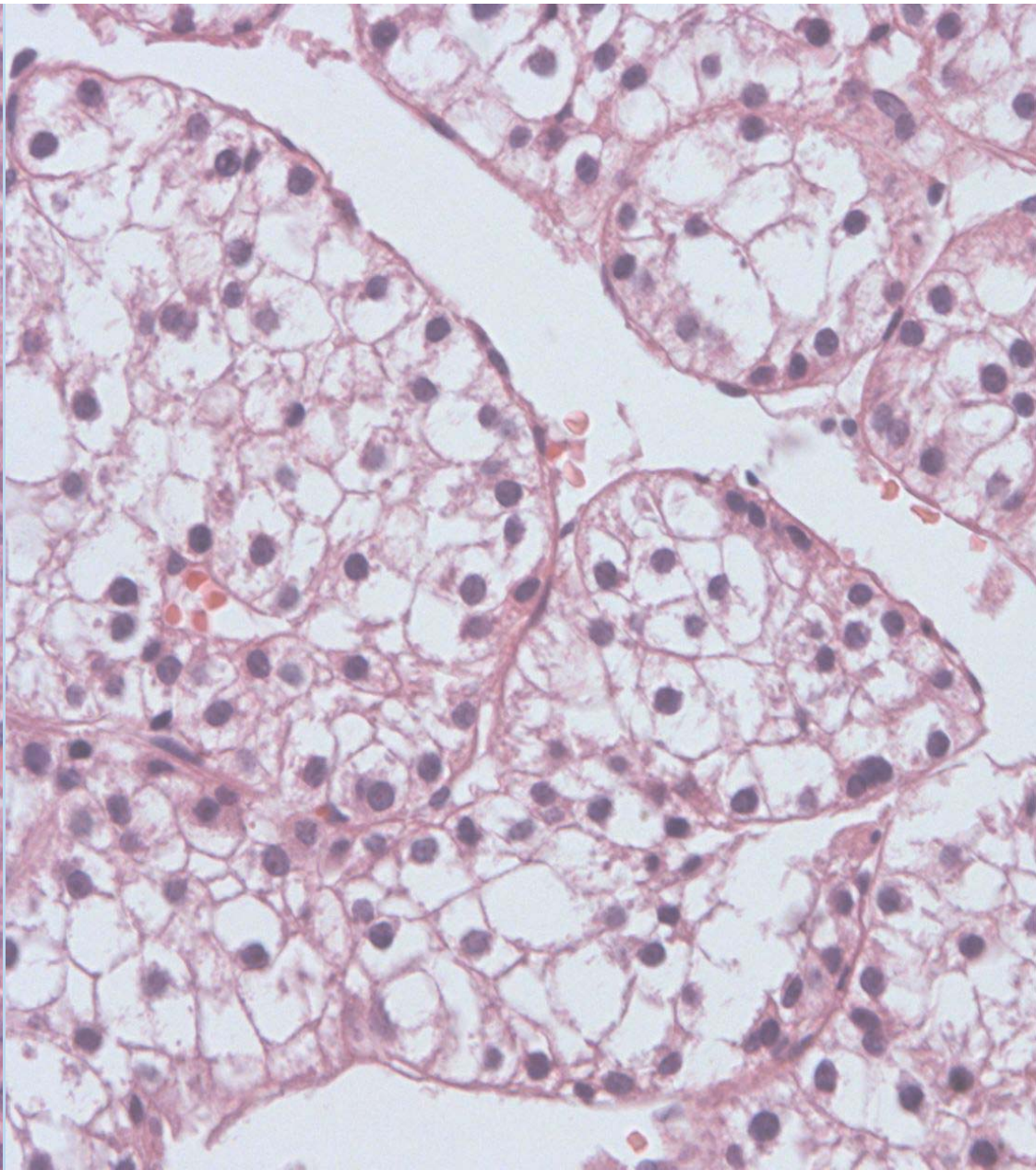
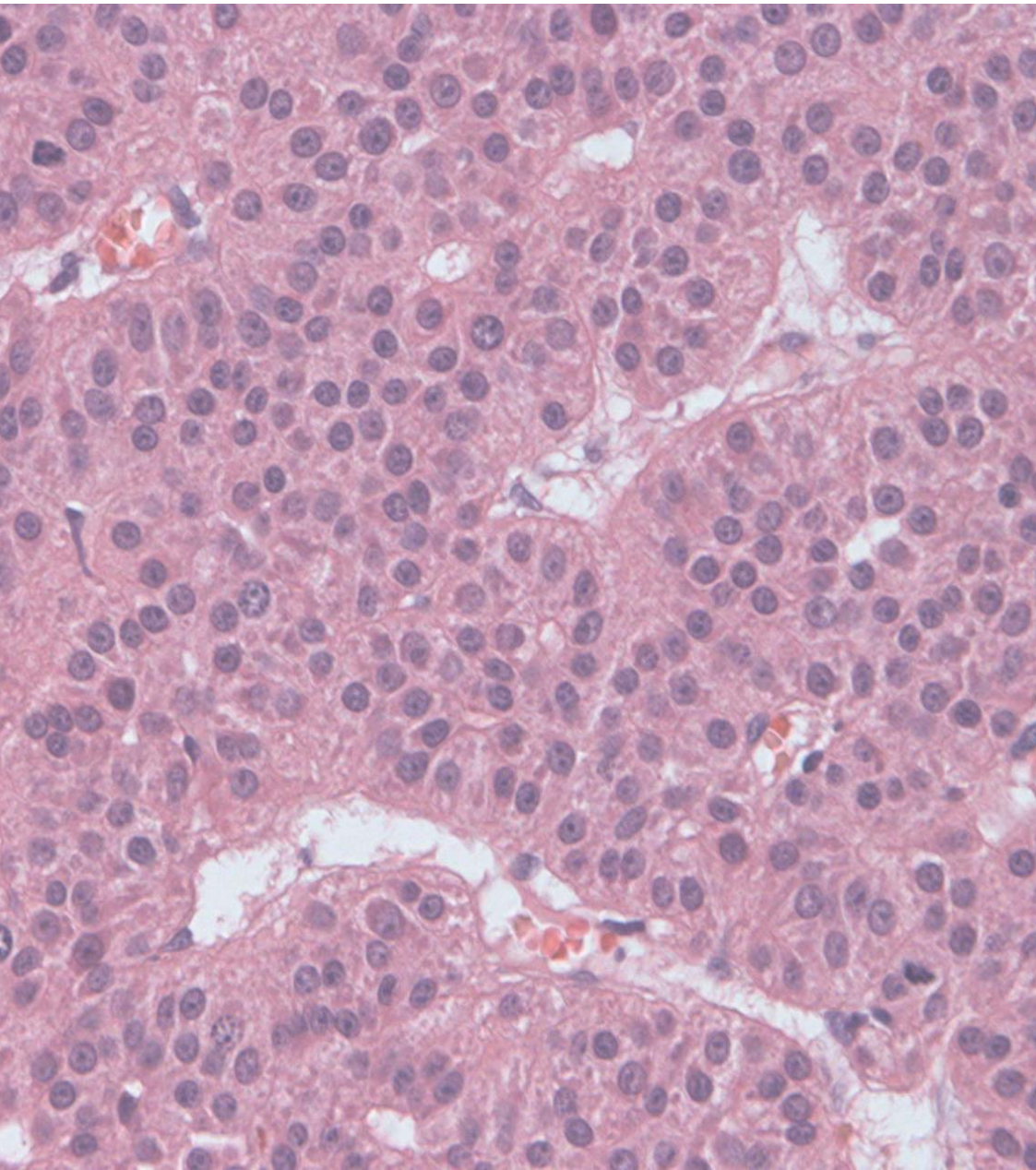
makroskopický nález: útržky bledohnedastého mätkoelastického tkaniva

dodatočne zistené: fronto-temporálna koža,
nádor 7x5x3 cm, na CT s osteolýzou kalvy,
kožný kryt bez ulcerácie

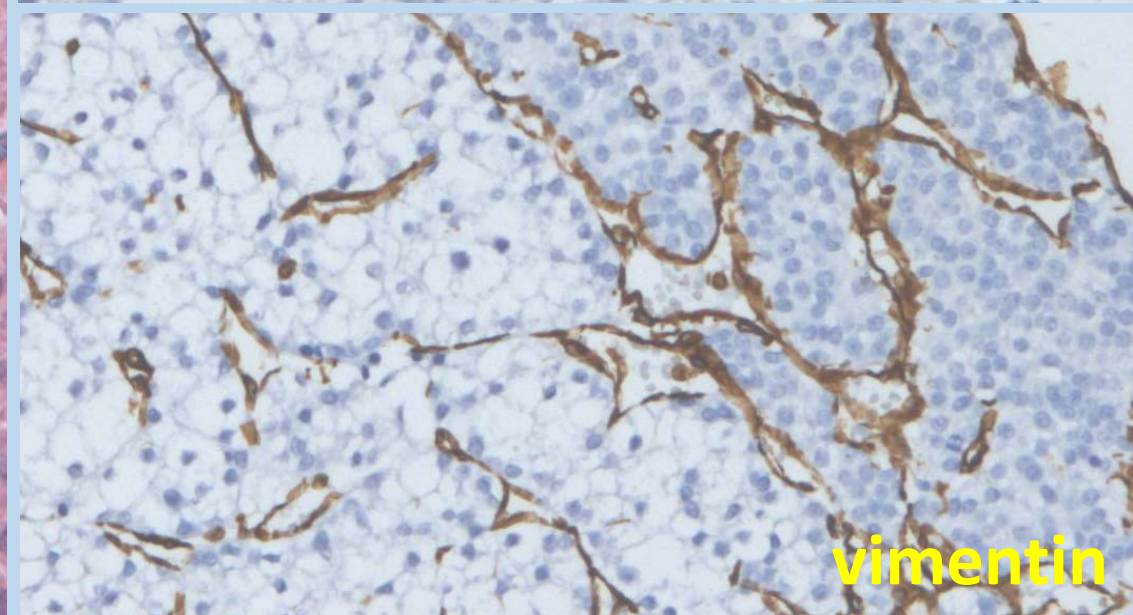
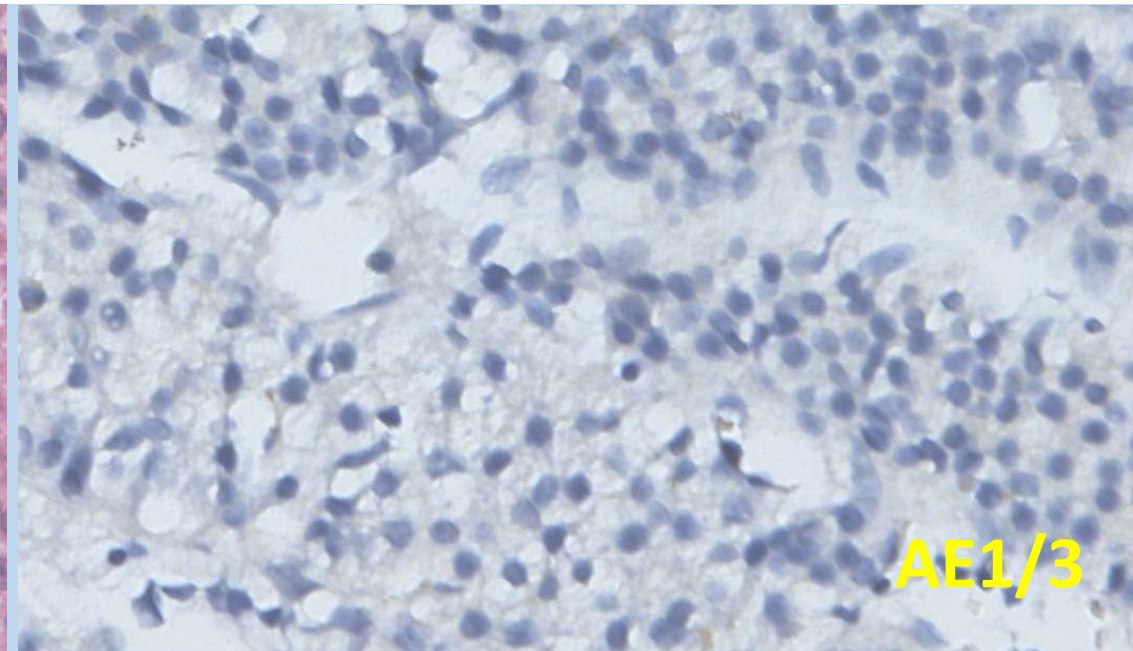
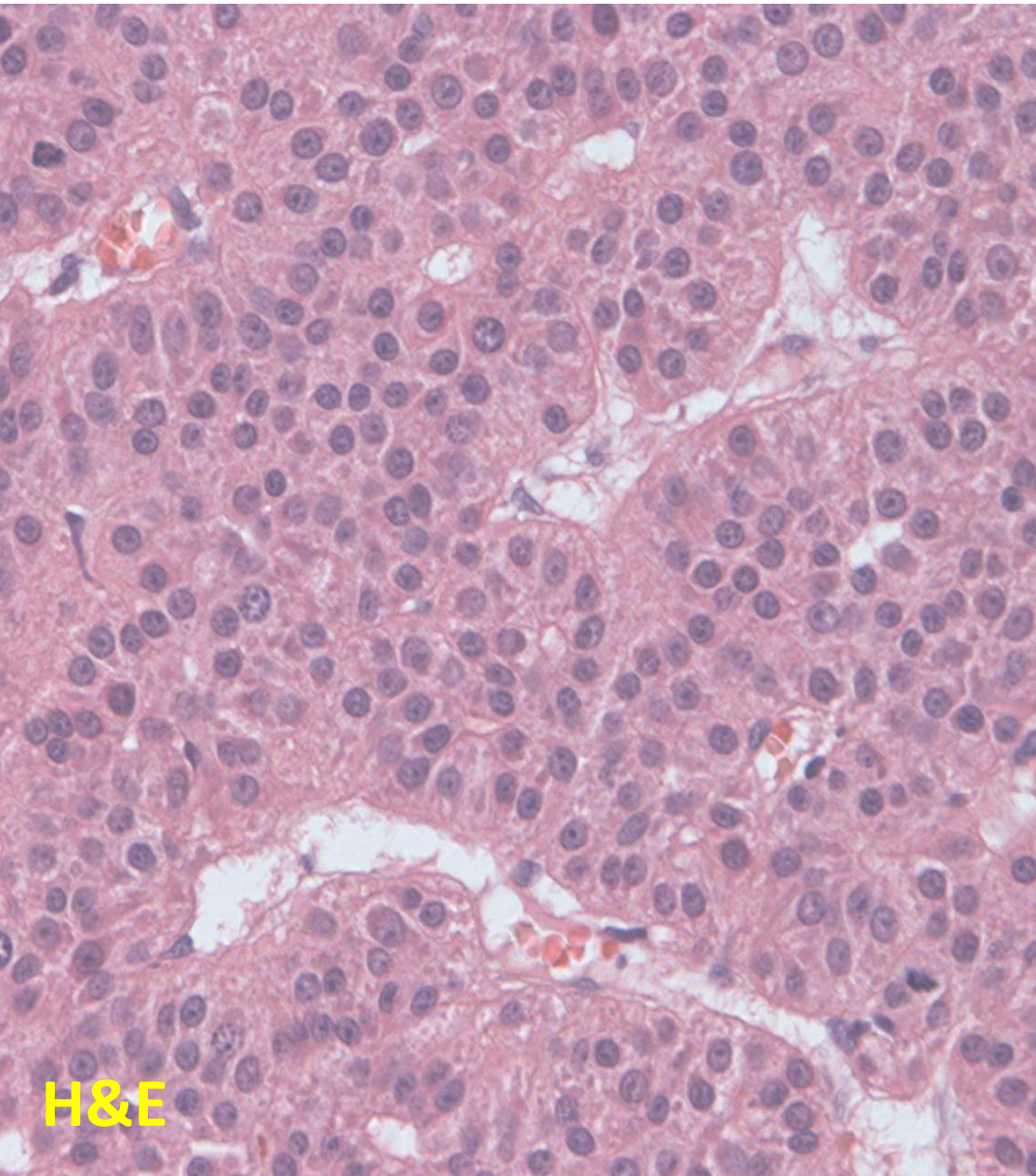
P. Babál

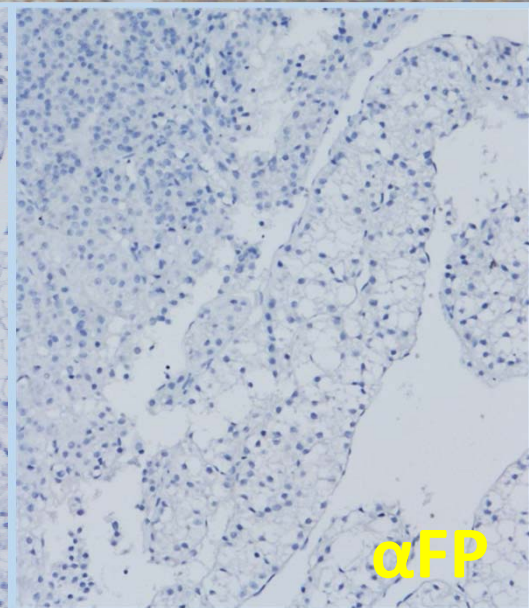
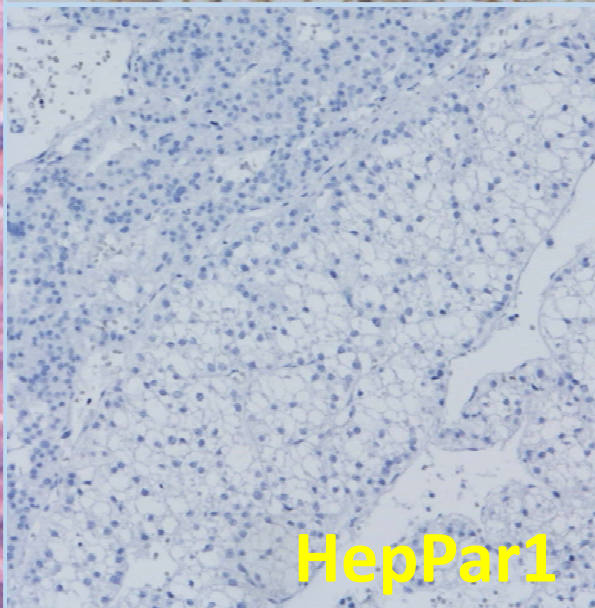
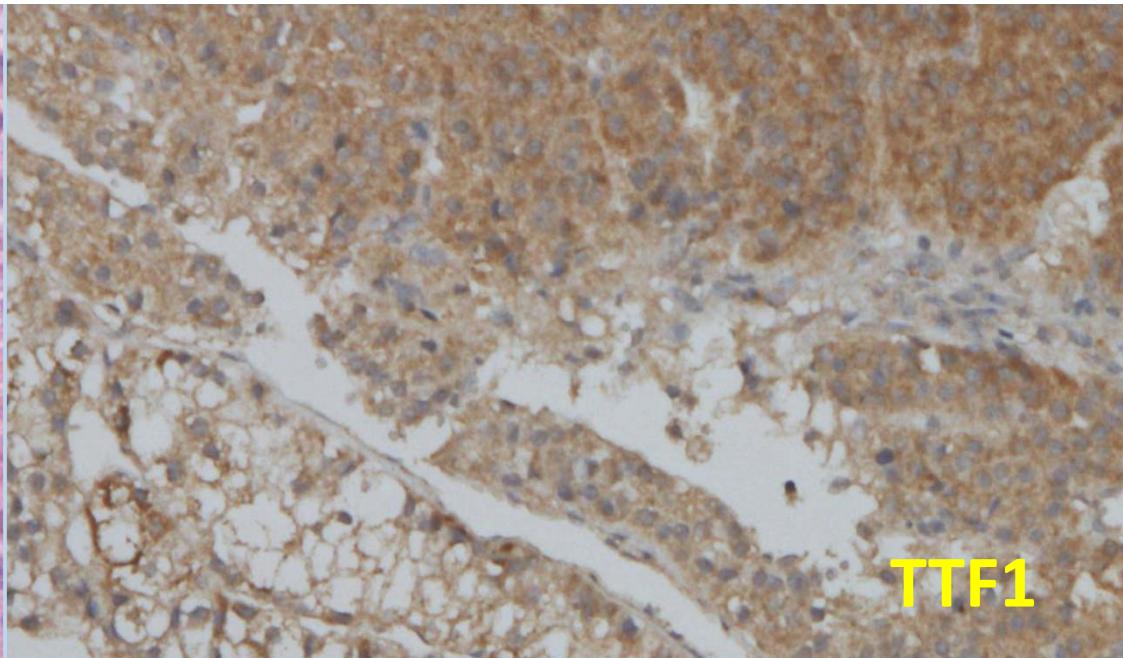
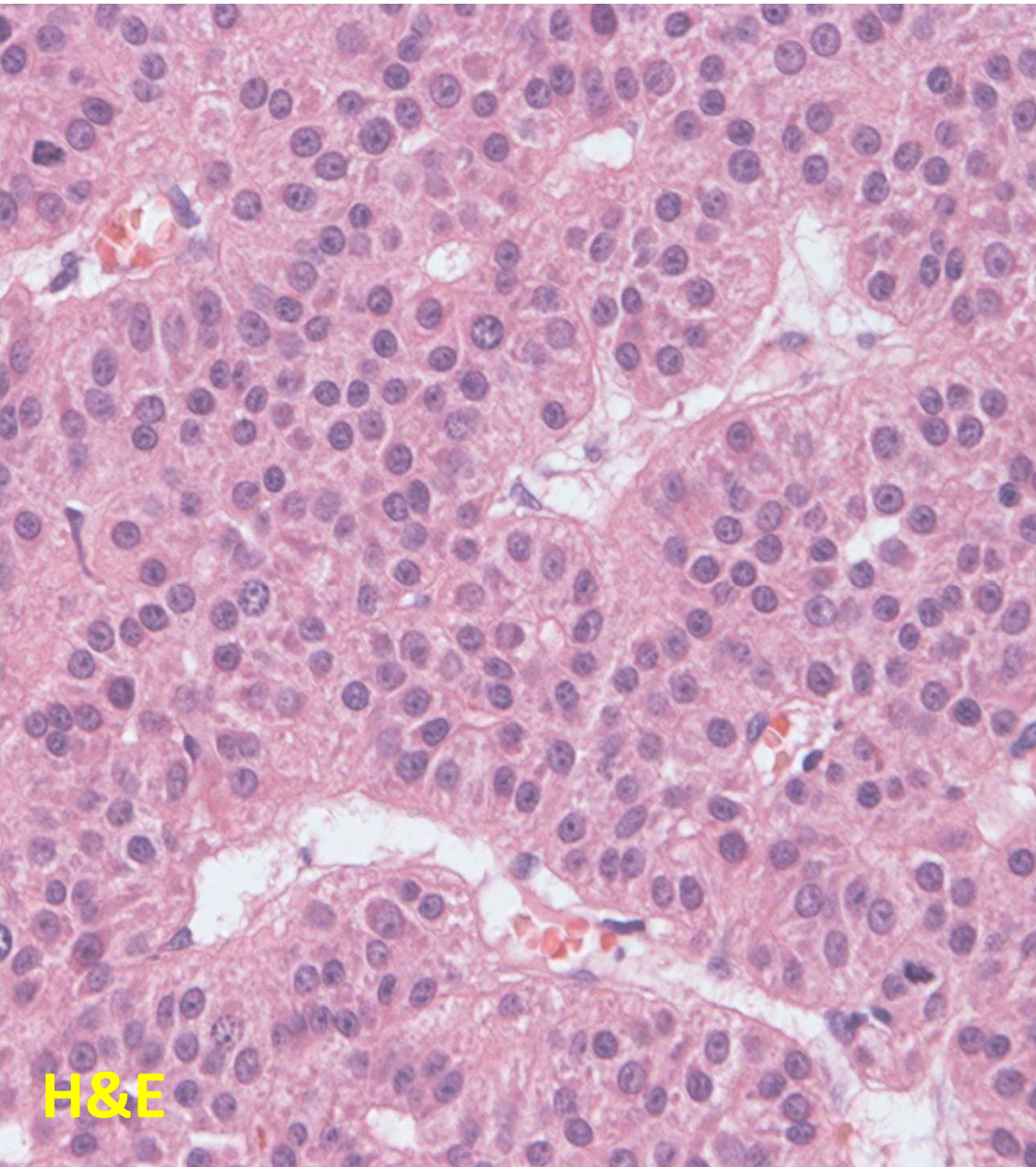
LFUK Bratislava

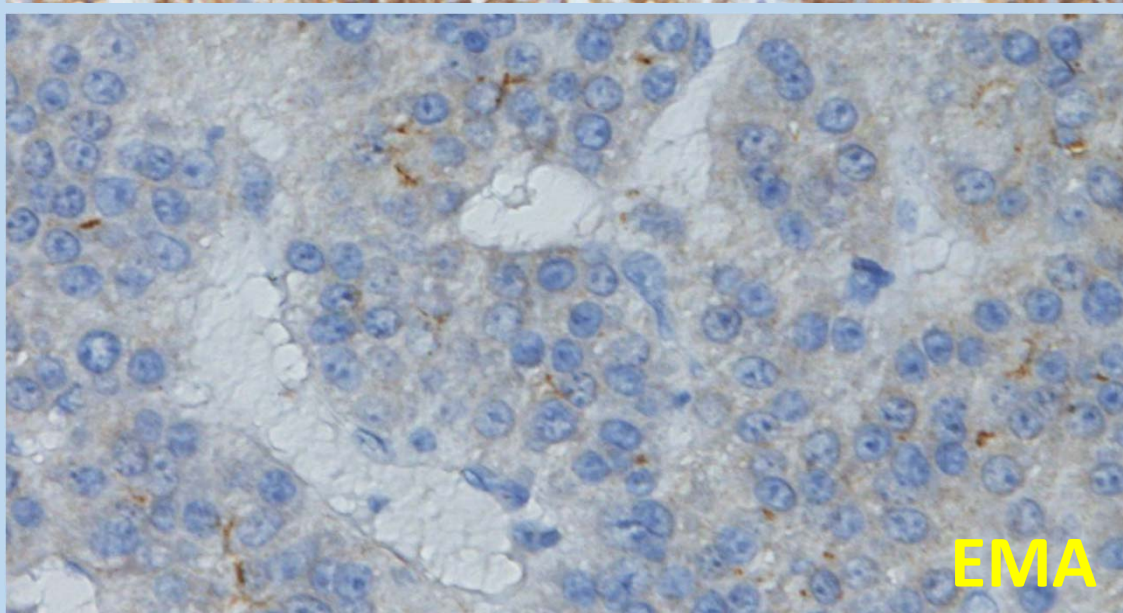
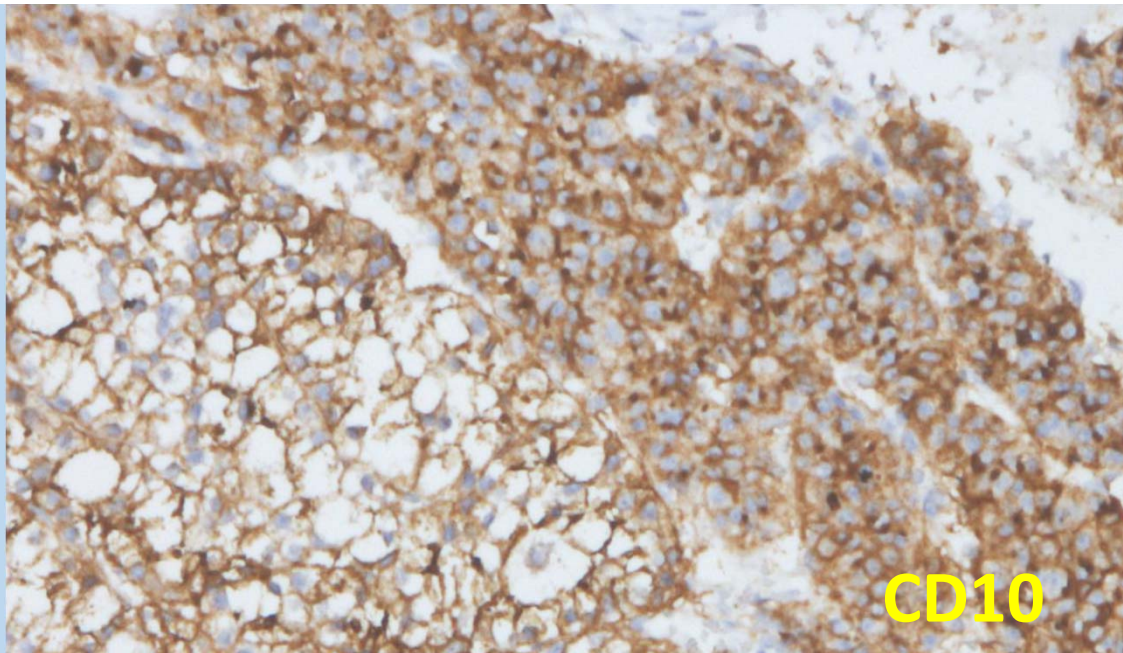
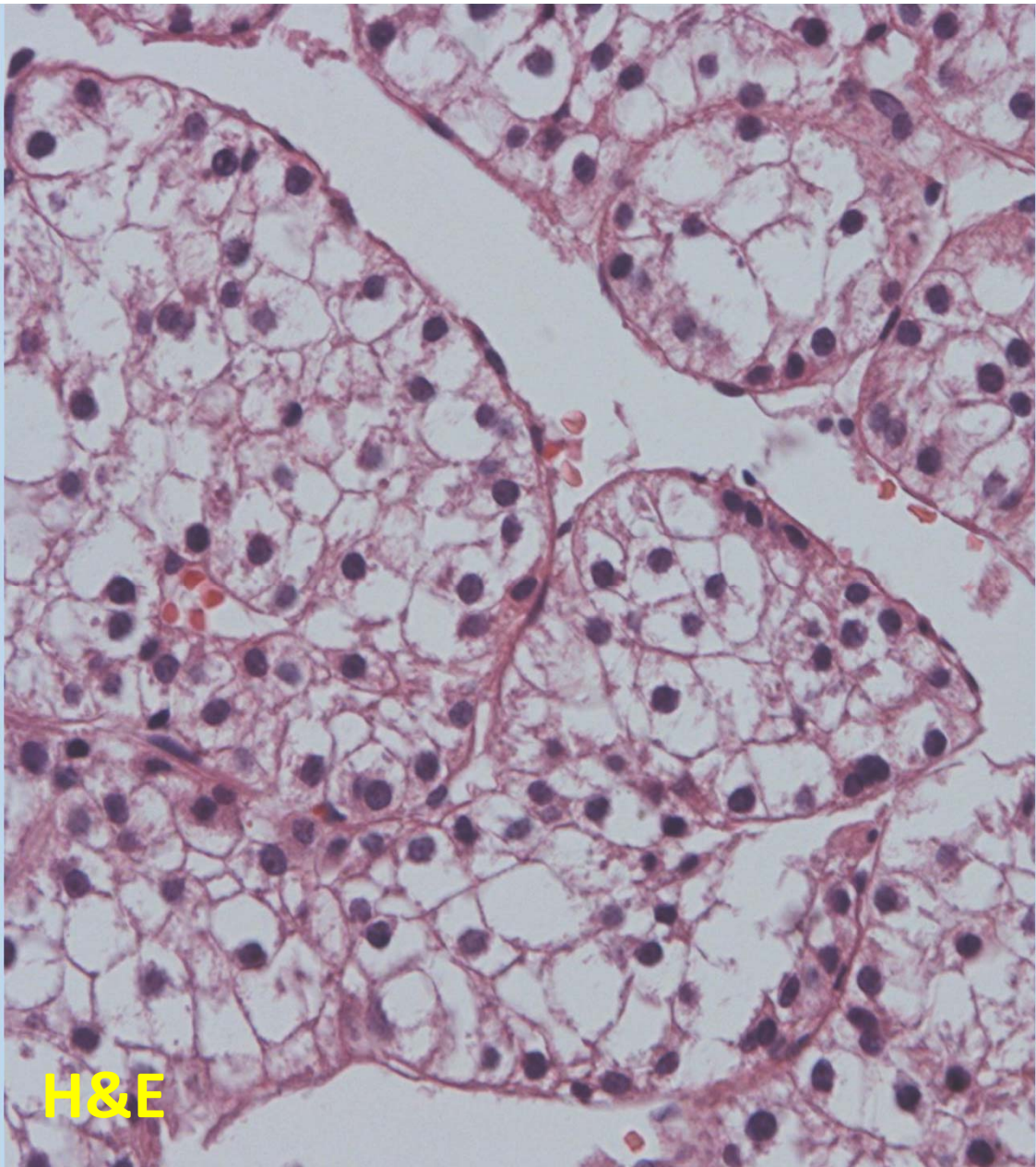


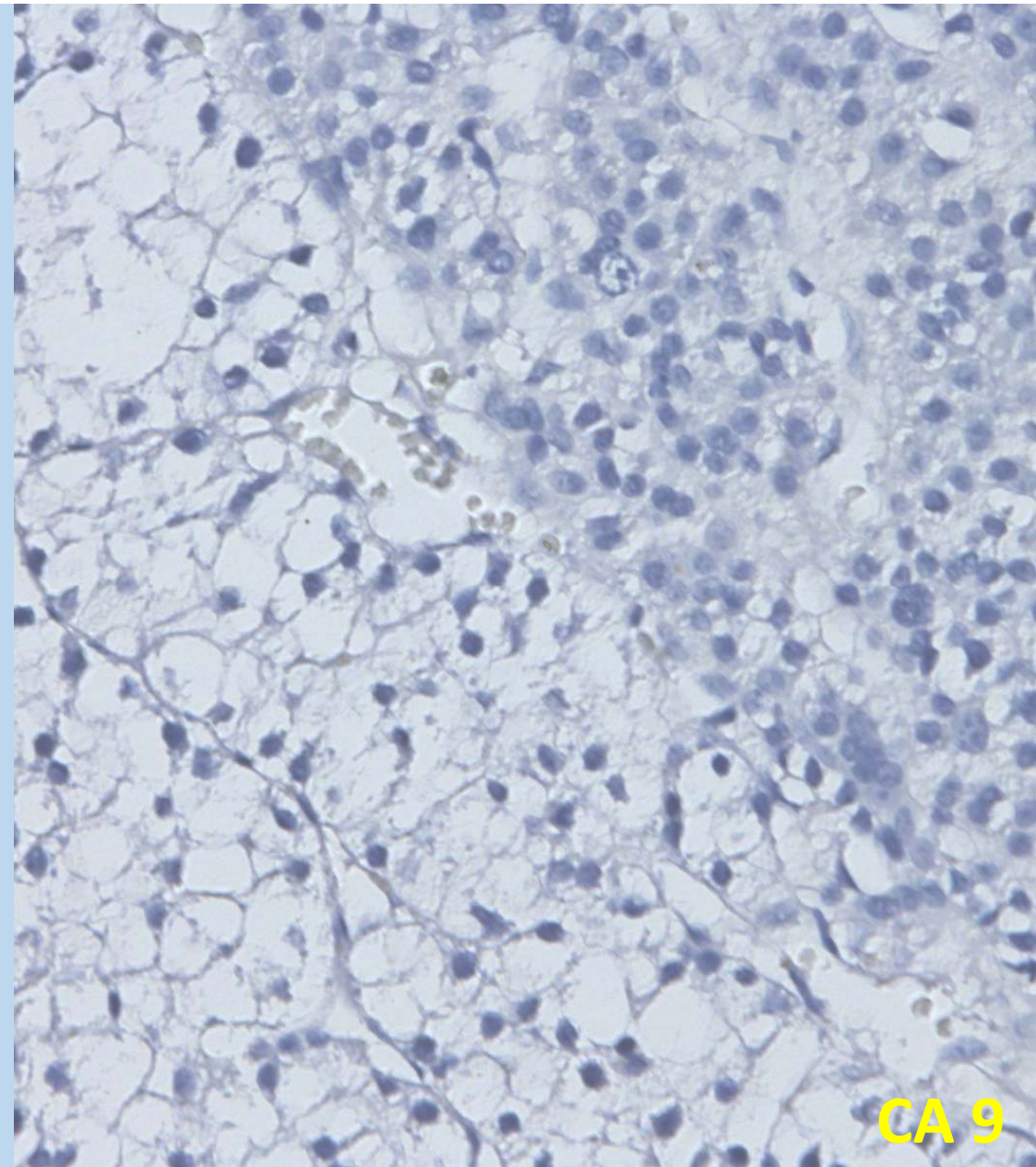
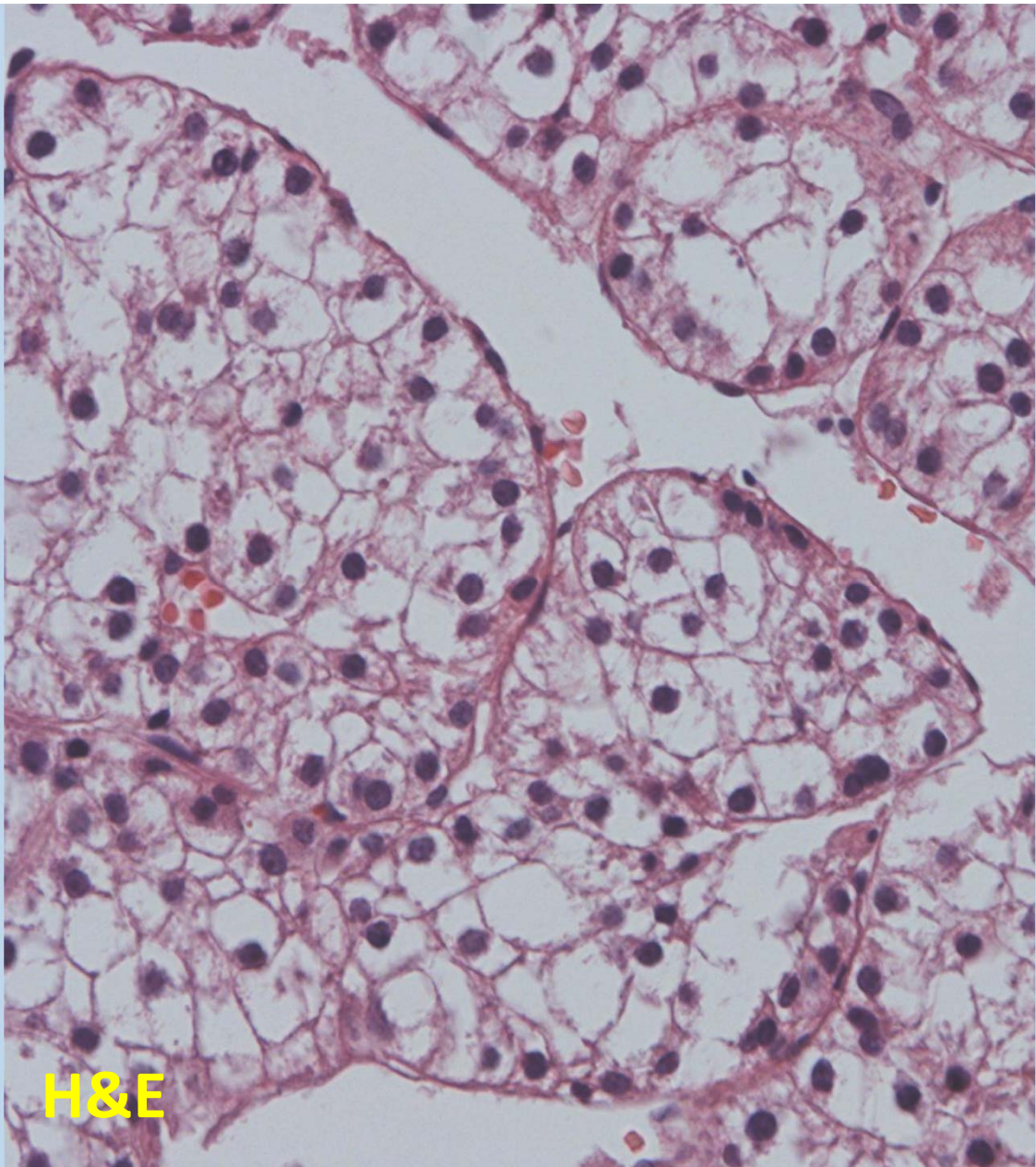








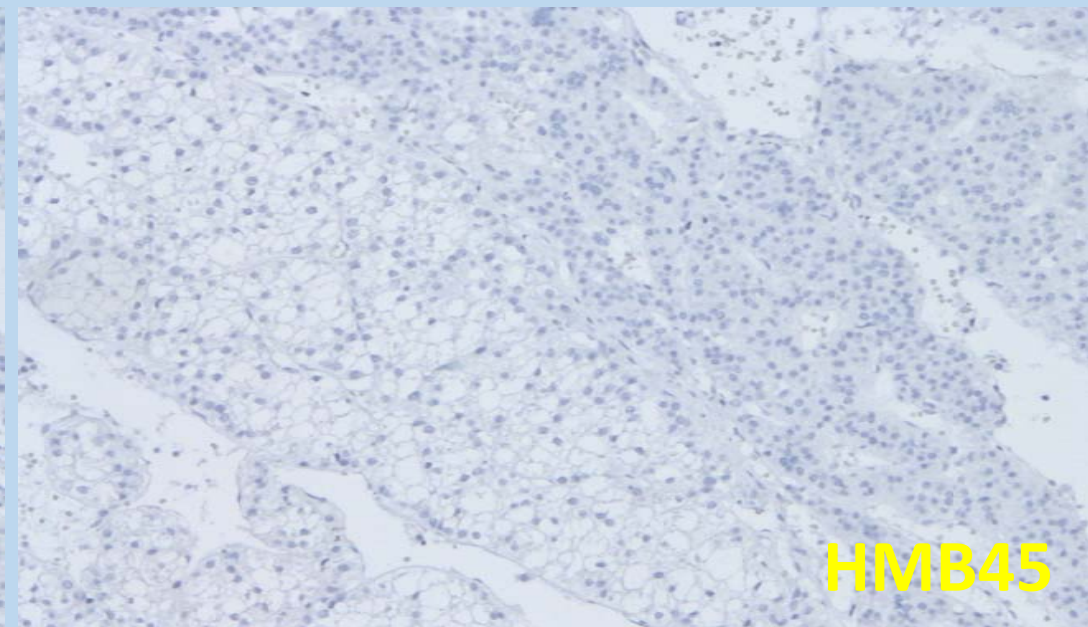
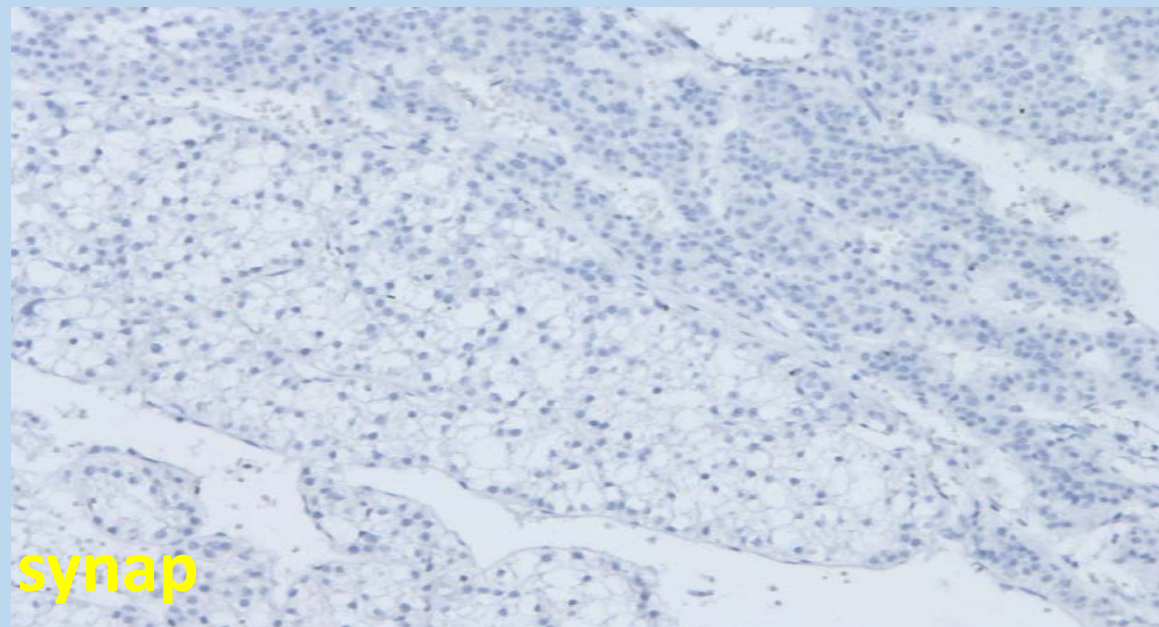
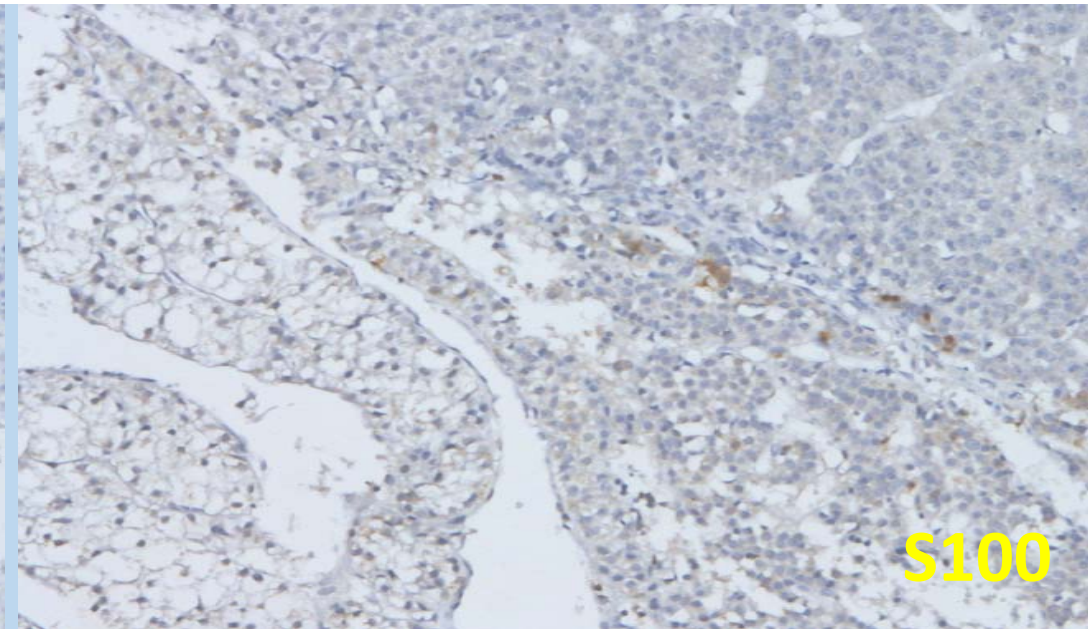
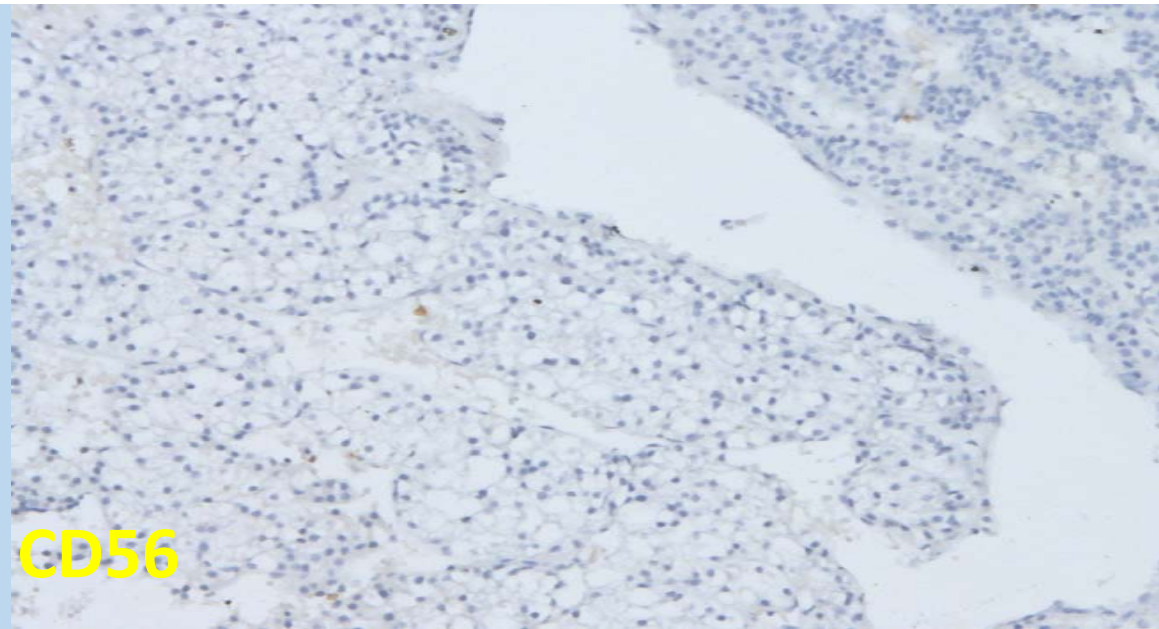


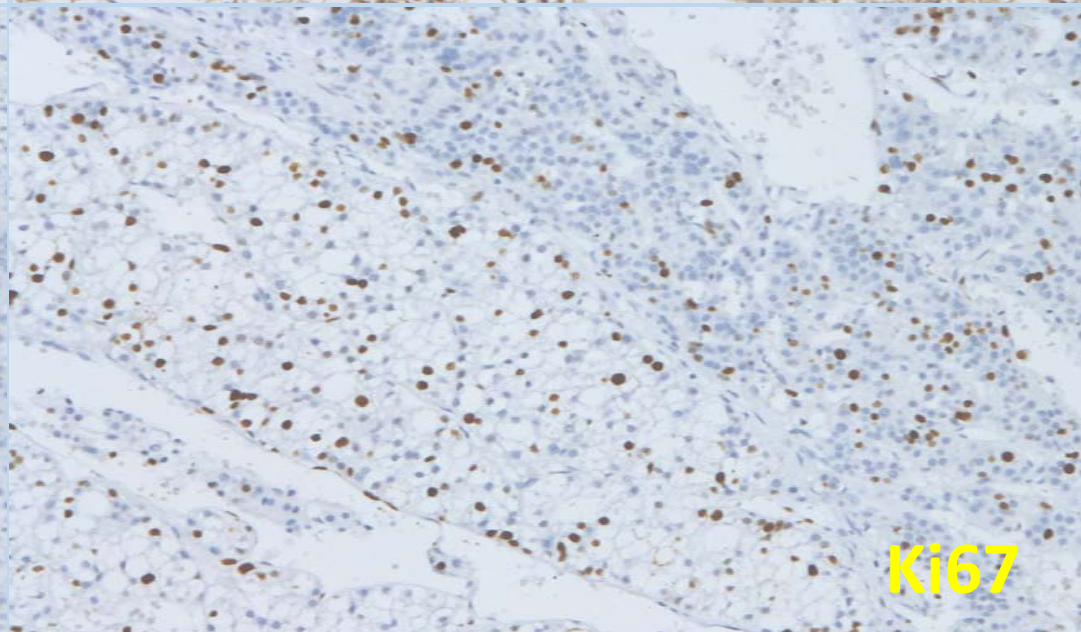
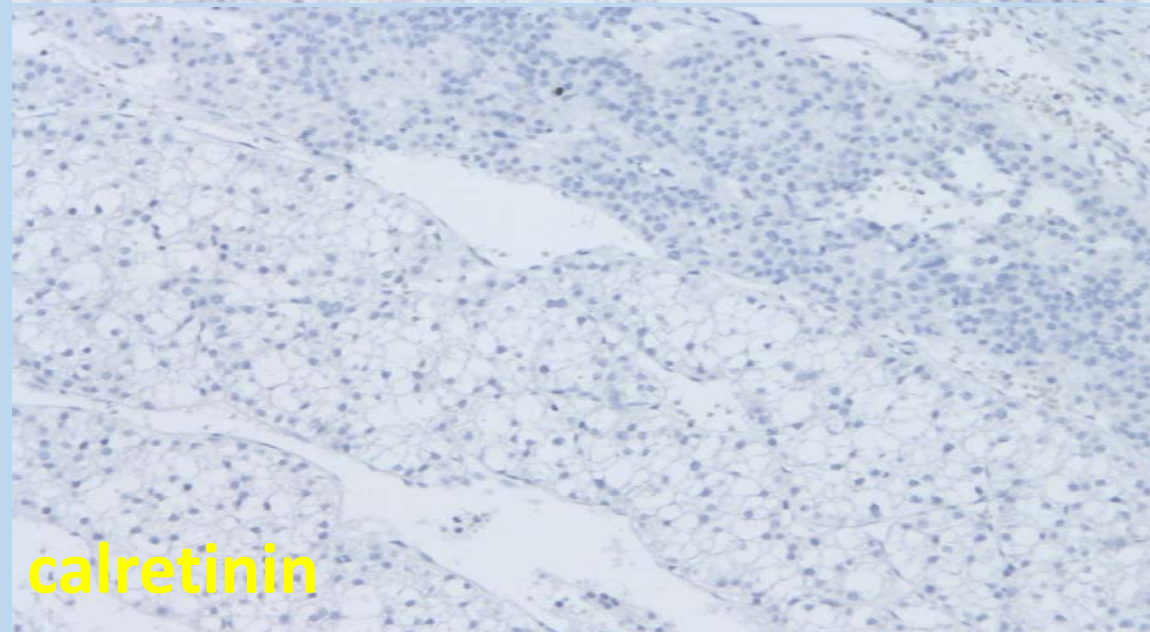
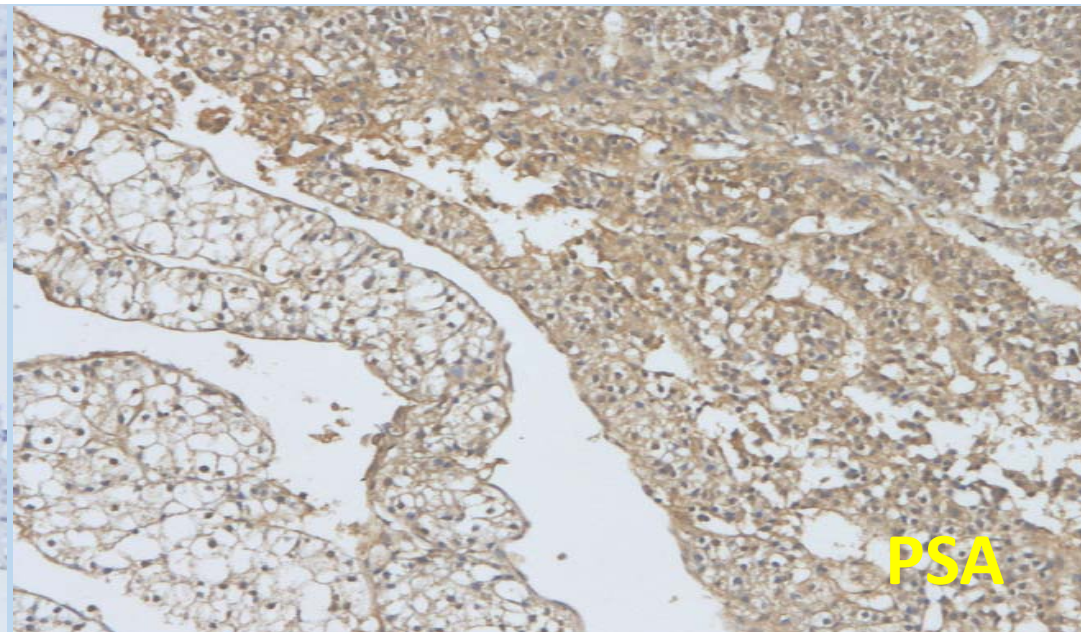
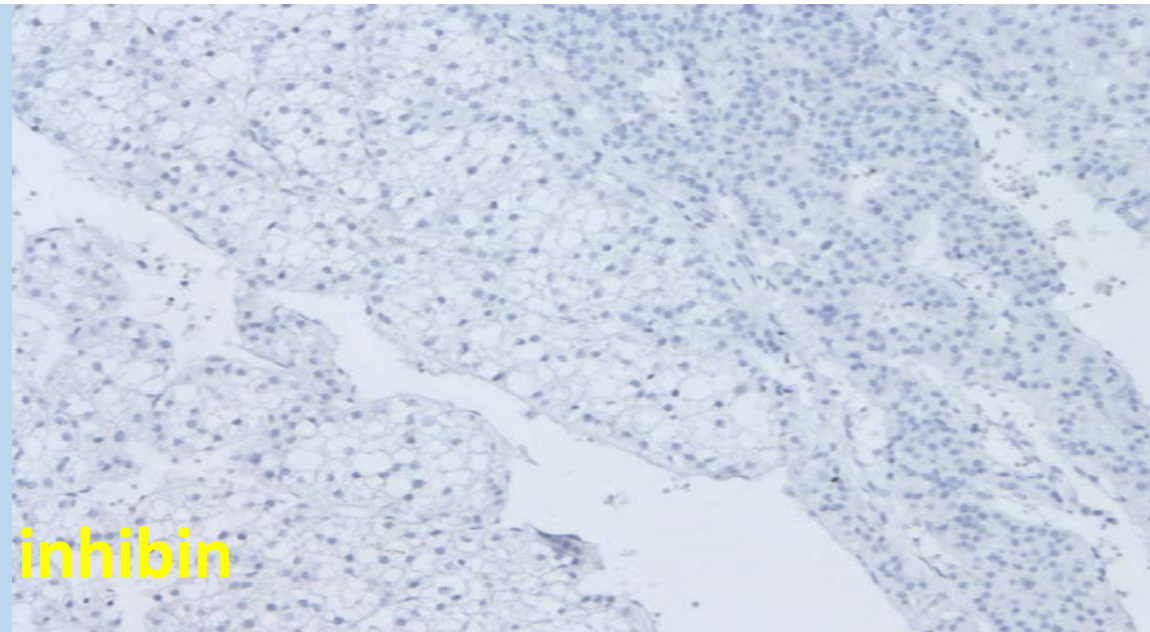




metastáza / primárny nádor (kože)

- meta hepatocelulárneho Ca
- meta renálneho Ca
- meta primárneho Ca z inej lokality ...

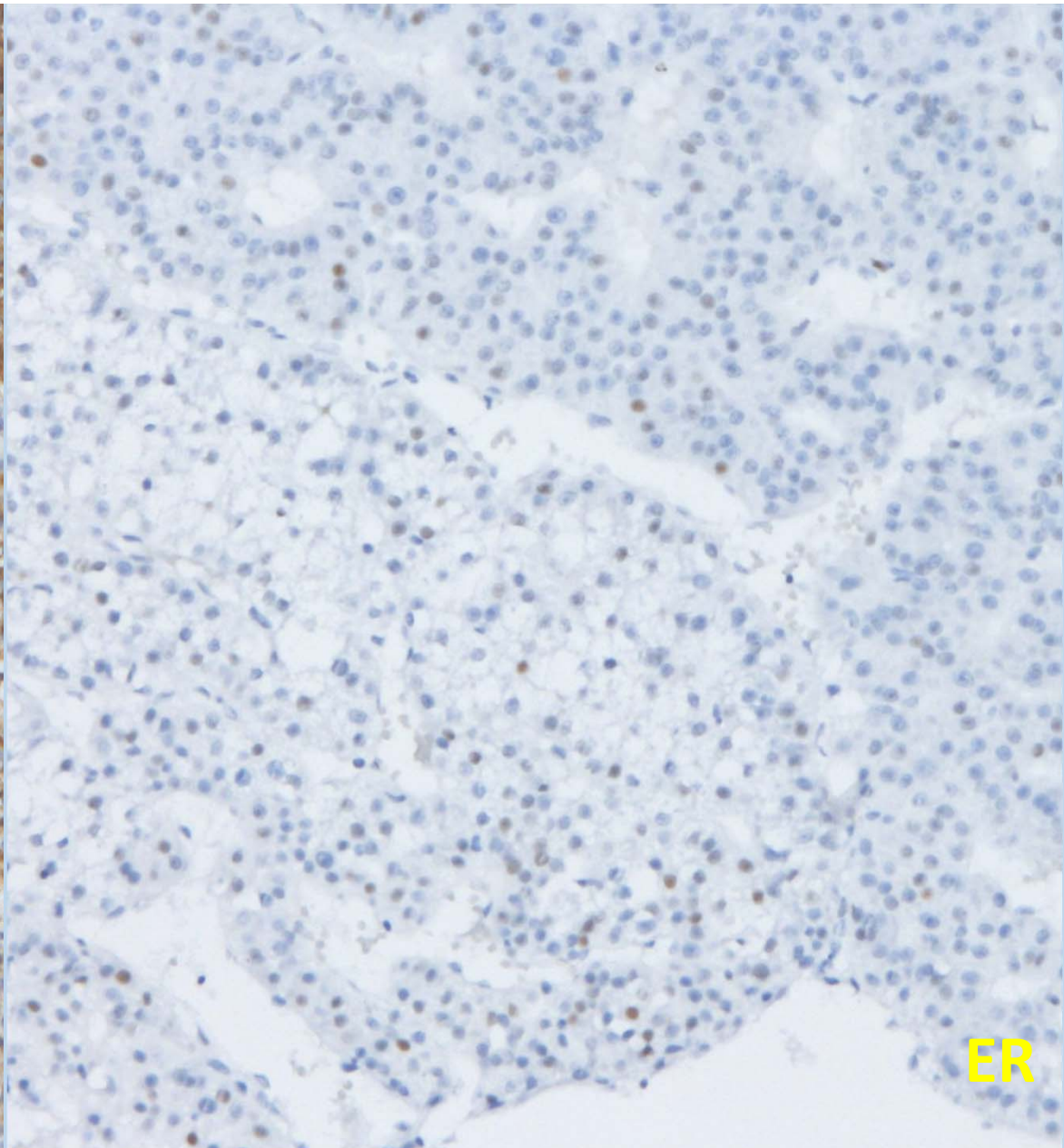
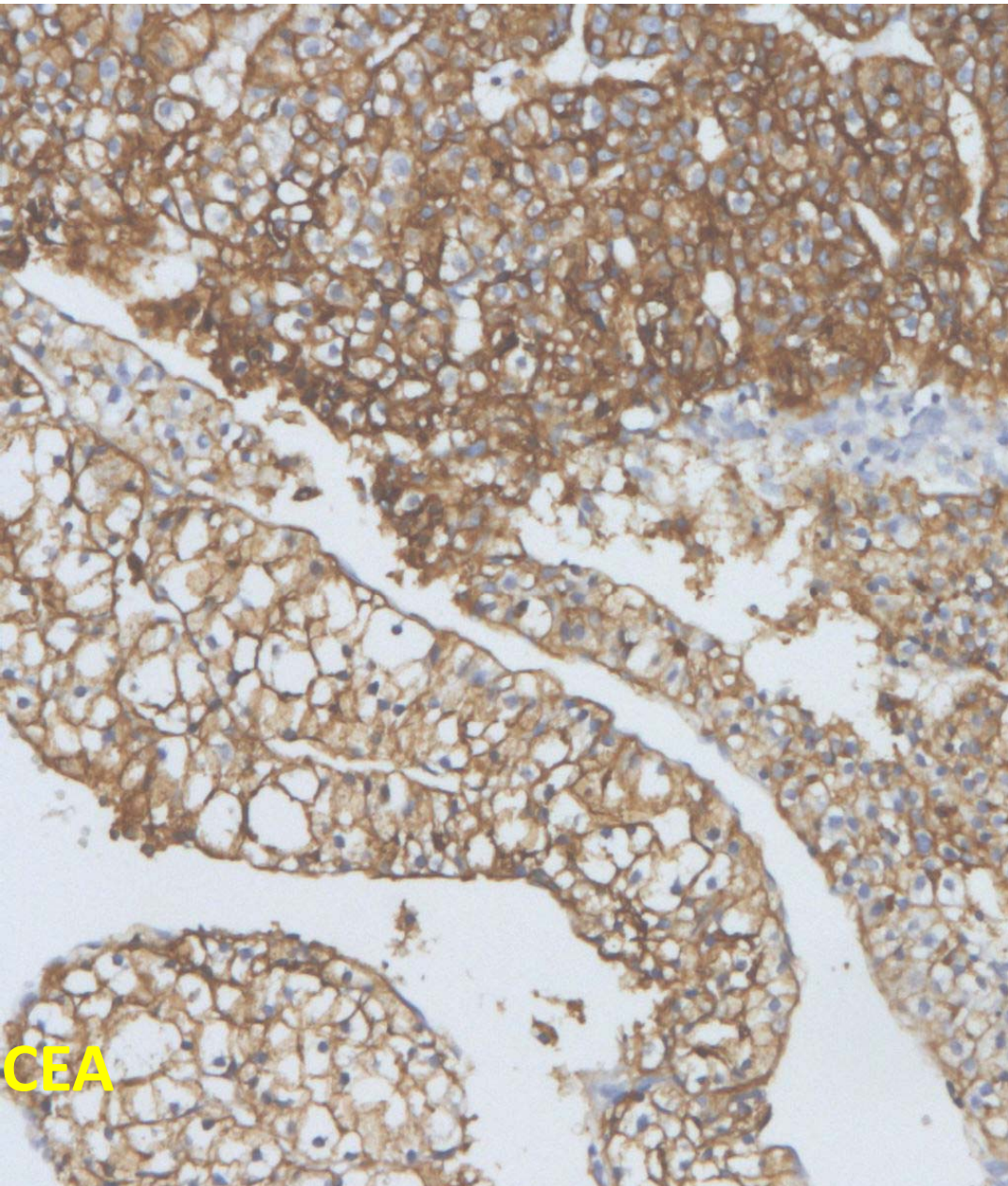




metastáza / primárny nádor (kože)

- meta hepatocelulárneho Ca
- meta renálneho Ca
- meta primárneho Ca z inej lokality ...

- karcinóm adnexálnych žliaz



sumarizácia imunohistochemických výsledkov:

EMA(+)

CD10+

TTF1+c

PSA+

CEA+

ER+ <50%

Ki67+ 50%

S100(+)

AE1-

vimentin-

CA 9-

HepPar1-

aFP-

synaptofysin-, CD56-

melanA-, HMB45-

p63-,

Bcl2-

inhibin-, calretinin-

Zhrnutie:

Na základe komplexného vyšetrenia ide najskôr o primárny nádor potnej žľazy – hidradenokarcinóm G2, svetlobunkový variant.

Vzhľadom na prezentáciu nádoru sa celkom spoľahlivo nedá vylúčiť metastáza adenokarcinómu z inej lokality (oblička, pečeň, prostata, kôra nadobličky...)

klinický náález:

sonograficky, CT:

- 78x54x36mm osteolytické ložisko F-T-P vľavo, bez narušenia dura mater
- početné osteolytické ložiská v skelete chrbtice, panvy, 6.rebro vľavo
- LAP 4-38 mm paraaortálne v hrudníku a retroperitoneálne v brušnej dutine
- cirhóza pečene, dve hypodenzné ložiská 8 a 20 mm
- pľúca, slezina, obličky, nadobličky, prostata bez nápadných patologických náálezov

Svetlobunkový hidradenokarcinóm je ekrinný nádor potnej žľazy

Lokalizovaný hocikde na tele, niektorí autori udávajú predilekciu na hlave a krku

Vyskytuje sa rovnako u mužov a žien, spravidla po 50 r.

Karcinóm potnej žľazy je relatívne zriedkavý nádor kože

Klasifikovaný je do histologicky aj prognosticky odlišných variant, zriedkavým podtypom je svetlobunkový hidradenokarcinóm.

Spravidla nádory potných žliaz sú pomaly rastúce, ale môžu diseminovať

PMC full text: [J Clin Pathol. 2007 Feb; 60\(2\): 145–159.](#)

Published online 2006 Aug 1. doi: [10.1136/jcp.2006.041608](#)

[Copyright/License ►](#)

[Request permission to reuse](#)

Table 4 Malignant cutaneous sweat gland tumours that have rela

Eccrine	Apocrine
Porocarcinoma	Apocrine carcinoma
Hidradenocarcinoma	Extramammary Paget's disease
Spiradenocarcinoma	
Malignant cylindroma	
Syringoid carcinoma	
Malignant chondroid syringoma	
Aggressive digital papillary adenocarcinoma	
Microcystic adnexal carcinoma	
Adenoid cystic carcinoma	
Mucinous carcinoma	

Pacient zomrel 4 mesiace po stanovení dg. na následky metastatického rozsevu

Pitvaný nebol

Náš záver svetlobunkový hidradenokarcinóm zostáva ako diagnóza „per exclusionem“

